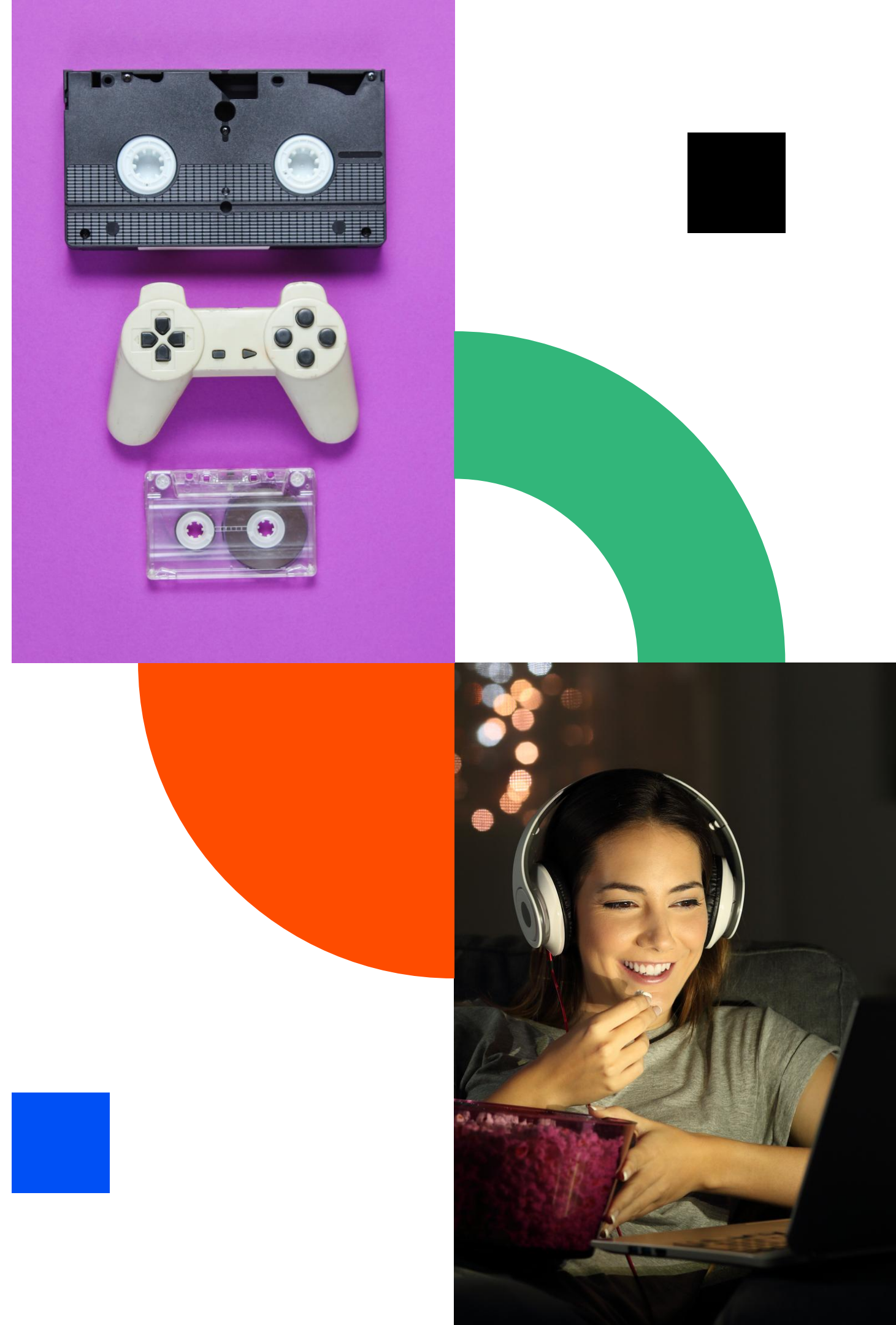




Interpretasi dan Analisis

PERTEMUAN 4

Hana K. Nurmuhammad





Today's Agenda

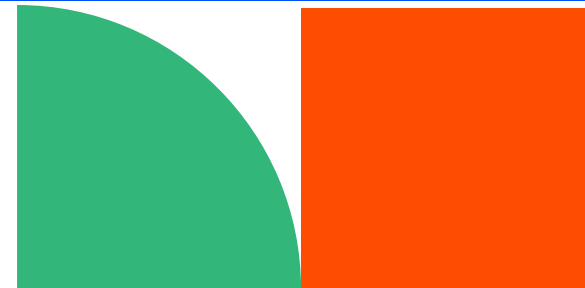
- Popular culture
- Case study
- Jenis Textual Analysis

OUTCOME

Mampu memiliki pemahaman yang luas dalam menafsirkan pesan – pesan yang diterima dan mengkomunikasikan pesan tersebut dalam berbagai konteks komunikasi.

Popular Culture

BUDAYA "RECEH" & HANYA UNTUK BERSENANG-SENANG?





Popular Culture

TIDAK SEKEDAR BUDAYA "RECEH"

Popular culture punya proses pemaknaan tersendiri.

Signifikansi popular culture:

- Membuat kita memahami diri sendiri
- Membuat kita membuat ikatan (*bonding*) dengan komunitas yang punya kesamaan minat
- Komentar sosial → perlawanan terhadap penguasa / kelompok yang dominan

Popular: Dari dan untuk kita.

Culture: Bagaimana kita
memaknai dunia.

Dalam budaya populer, ada proses produksi artefak yang
menghibur, **menggerakkan**, dan membuat kita **berpikir**.

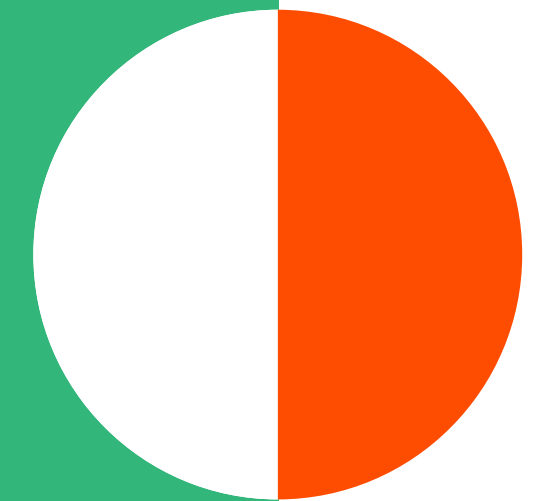


(Hermes, 2005)

×

BAGAIMANA MENGANALISA POPULAR
CULTURE TEXTS?

**Follow your
intellectual
curiosity!**



CASE STUDY

Post-Feminist TV: Ally McBeal

(1997 - 2002)



Tokoh utama dalam Ally McBeal adalah perempuan, bekerja untuk menghidupi diri sendiri. Tayangan tersebut mengikuti isu pada saat itu, dengan referensi psikologi populer.

CASE STUDY

Post-Feminist TV: Ally McBeal

(1997 - 2002)



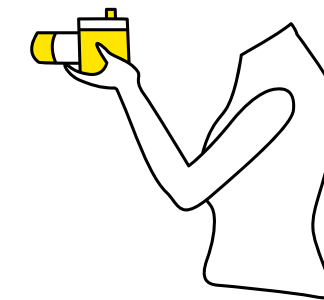
Isu feminisme yang diangkat:

- Hak perempuan untuk bekerja
- Hak untuk tidak didiskriminasi
- Integritas atas tubuh sendiri
- Debat kebebasan vs pandangan konvensional
- Diskusi publik vs privat

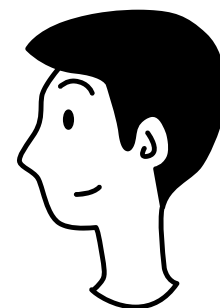
Signifikansi Post-Feminist TV



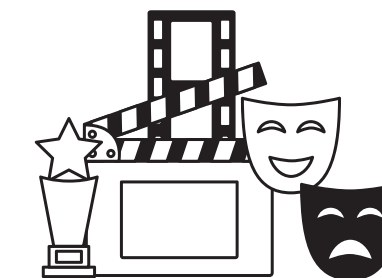
Menonjolkan perempuan,
pengalaman dan pandangan
mereka



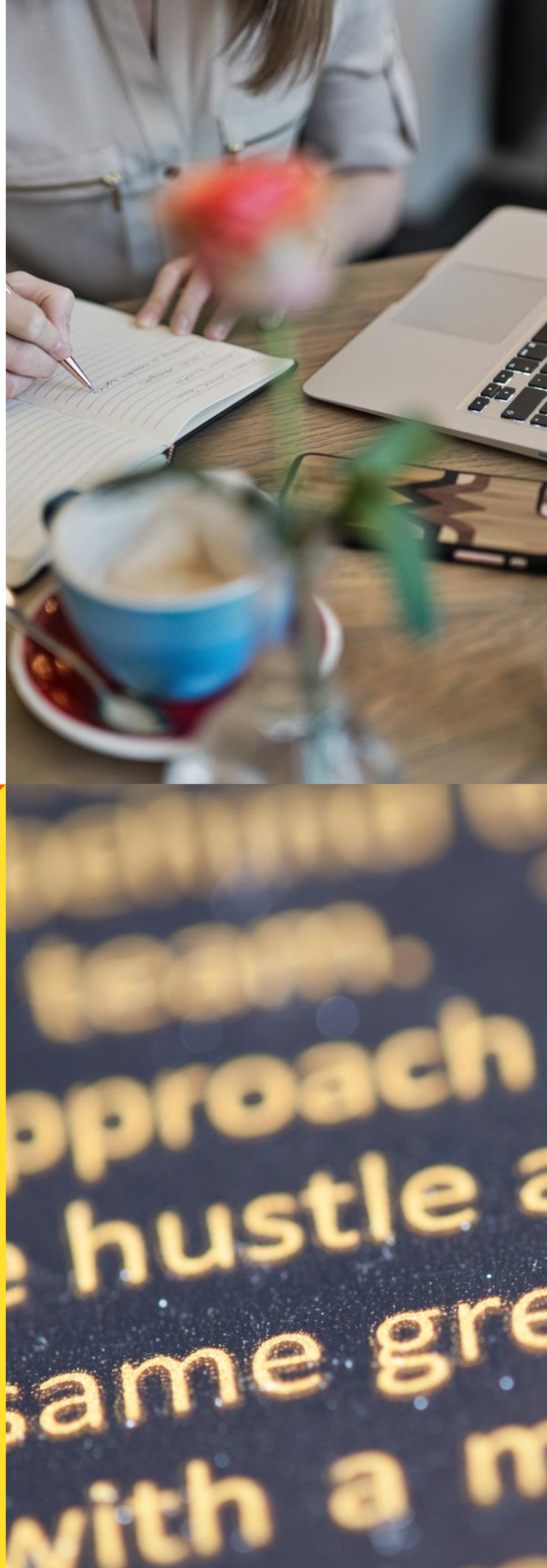
Memberikan alternatif peran
perempuan dalam tv: lebih
independen secara finansial,
emosional, dll



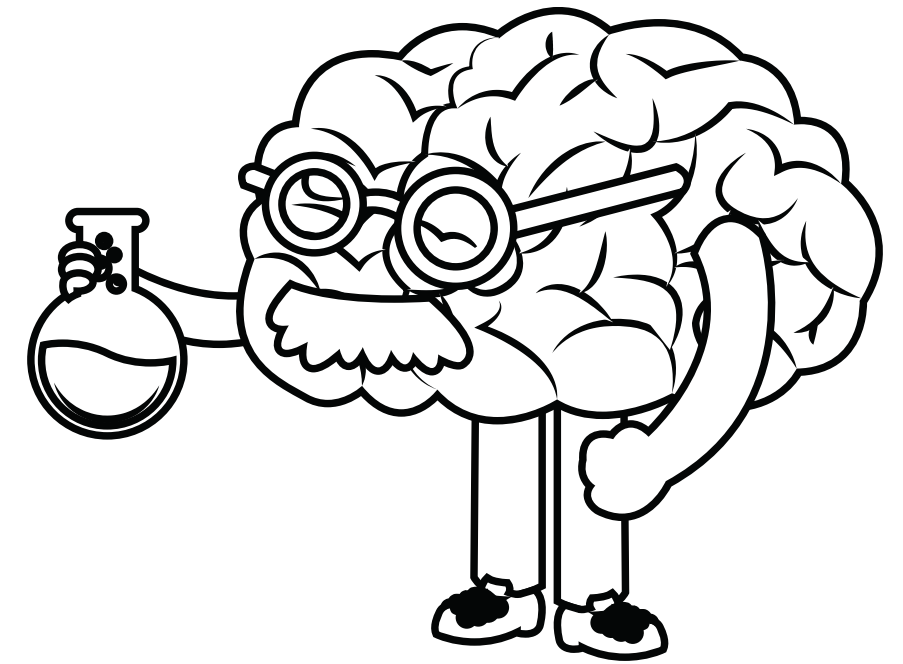
Menarik audiens yang lebih
beragam, termasuk laki-laki



Memungkinkan film dan tv series
modern berani untuk mempunyai
female lead (e.g. Grey's Anatomy)



CCT



Jenis Textual Analysis

Content Analysis

ANALISIS ISI KUANTITATIF

- Sering digunakan untuk menganalisis material simbolis dari teks media
- Dilakukan dengan cara menghitung fenomena yang ada dalam teks (metode kuantitatif)
- Apa yang dihitung? Bisa jumlah gambar, jumlah suatu hal disebut. Kemudian diklasifikasikan menurut kategori yang sudah didefinisikan sebelumnya.
- Bisa digunakan untuk:
 - Membandingkan konten media secara periodik
 - Melihat perubahan yang terjadi dalam kurun waktu tertentu
 - Menghitung jumlah fenomena yang terjadi.

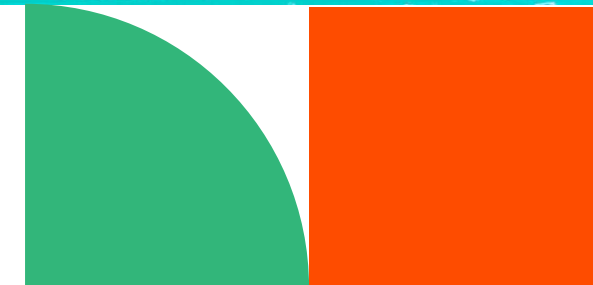


CONTOH

Content Analysis

Argumen: Majalah Vogue kurang representatif terhadap women of color

Cara: Kumpulkan cover majalah Vogue dalam periode waktu tertentu, kemudian hitung berapa banyak perempuan dengan warna kulit non-white yang menjadi cover

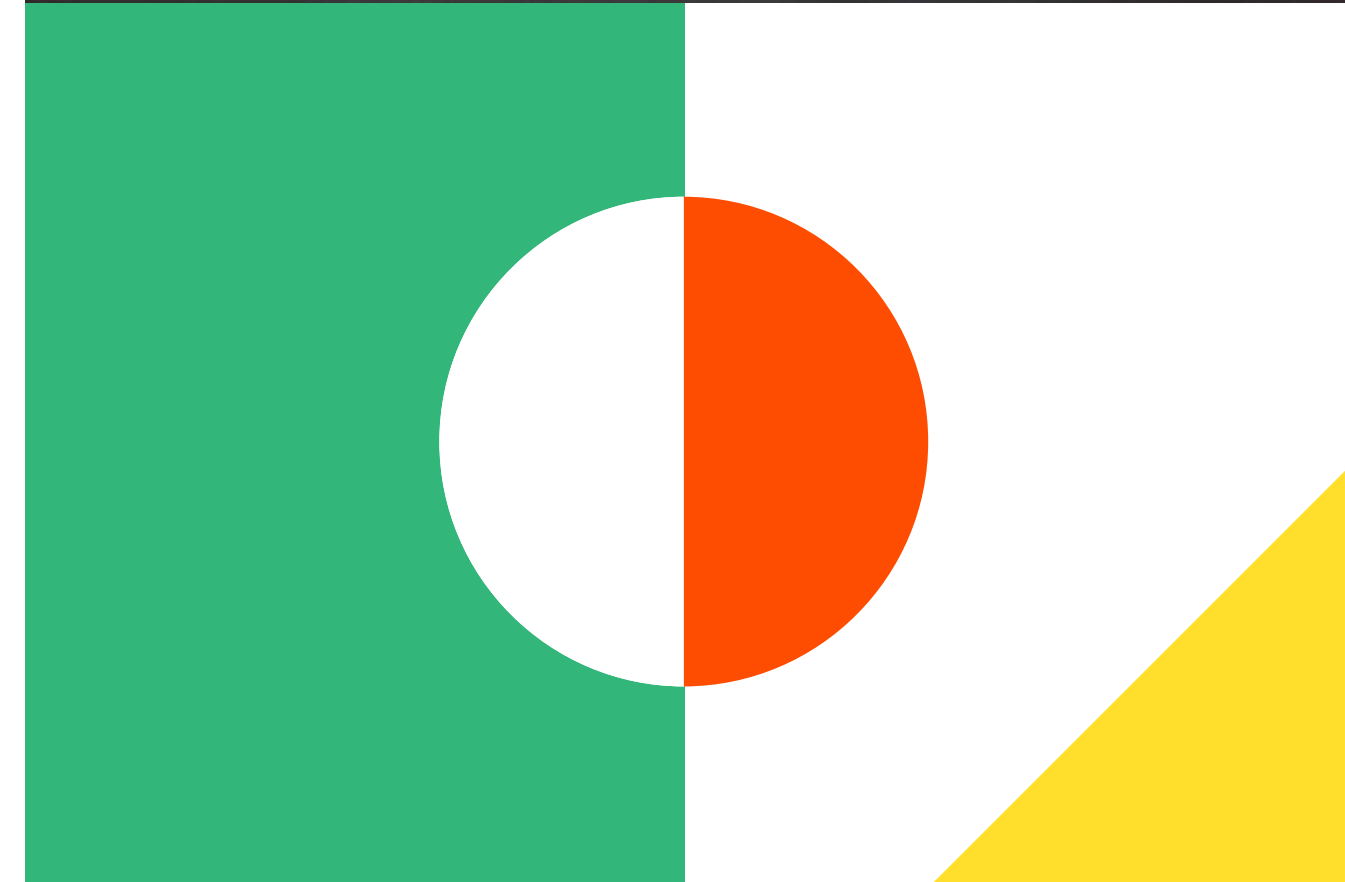


×

Narrative Analysis

ANALISIS NARASI

- Meneliti pola keseluruhan dari cerita di dalam teks. Fokus pada struktur cerita / naratif
- Narasi adalah bagian penting dari budaya kita. Mitos, ballad, puisi, semuanya digerakkan oleh narasi.
- Walaupun beberapa bentuk seni / produk budaya tidak punya narasi secara eksplisit, audiens tetap membuat narasi di pikirannya untuk memaknai hal tersebut.
- Functional analysis: setiap karakter dalam narasi punya fungsi tersendiri. Misalnya peran "hero", "villain", "donor".



×



Typological Approach

- Adaptasi dari metode kajian film. Dalam kajian, kita harus mempunyai bukti untuk mendukung argumen kita.
- Dalam analisa popular culture, terutama film, hati-hati jangan sampai mengubah *critical analysis* menjadi *supportive review*.
- Pada prinsipnya, pendekatan tipologi berusaha untuk mengkategorikan sesuatu ke dalam tipe tertentu.
- Kategorisasi tidak mutlak. Pengkategorian membantu kita memahami sesuatu lebih mudah.



×

Typological Approach

JENIS-JENIS PENDEKATAN

- Genre Studies: pandangan bahwa film adalah produk dari genre-nya. Ada simbol dan icon tertentu yang menonjol. Misalnya, film Western biasanya punya unsur cowboy, boots, ada hero dan villain yang jelas
- Star Studies: fenomena bintang film tertentu yang membentuk sebuah film. Misalnya, image "Tom Cruise" yang sinonim dengan film action
- Auteur: pembuat film paling mempengaruhi jalannya film. Misalnya, film-film karya Quentin Tarantino, karya Christopher Nolan, Wes Anderson

Pendekatan ini tidak mutlak. Dapat dikombinasikan untuk saling melengkapi.



CONTOH

Warm Bodies

(2013)



Zombie + apocalypse =
horror?



CONTOH

Warm Bodies

(2013)



Zombie + apocalypse +
girl + love = romance?
comedy? satire?



CONTOH

Wes Anderson's World

(Chabon, 2013)



Set kapal Belafonte dari film
The Life Aquatic with Steve
Zissou, 2004
Karya Wes Anderson



CONTOH

Wes Anderson's World

(Chabon, 2013)



Michael Chabon menganalogikan film-film Wes Anderson seperti Memory Box, karya seni Joseph Cornell. Kepingan "benda-benda" yang merepresentasikan memori disusun dalam satu film.



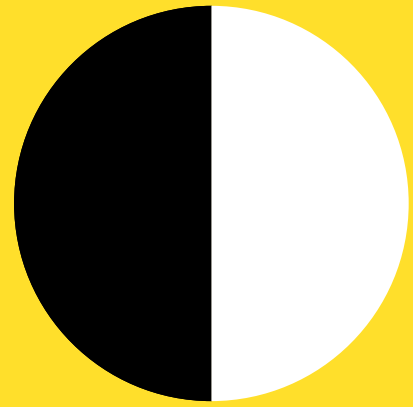
Referensi

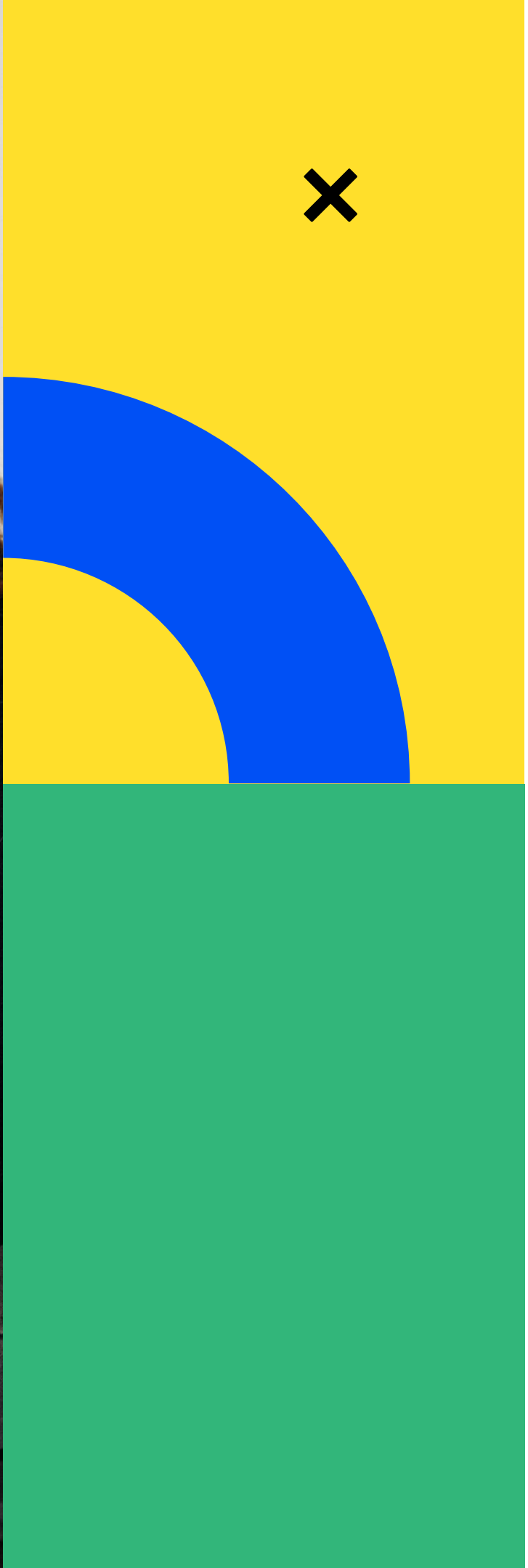
Chabon, M. in Seitz, M. Z. (2013). The Wes Anderson collection. New York: Abrams.

Hermes, J. (2005). Re-reading popular culture. Oxford: Blackwell Publishing.

Seitz, M. Z. (2013). The Wes Anderson Collection. New York: Abrams.

Stokes, J. (2003). How to do media and cultural studies. London: Sage.





Thank you!

Any questions?

hana.krisviana@upj.ac.id

HANA K. NURMUHAMMAD