



Internet & Literasi Digital

PERTEMUAN 13

Hana K. Nurmuhammad

Today's Agenda

- Awal perkembangan internet
- Cara kerja internet
- Evolusi WWW
- Isu penting terkait internet

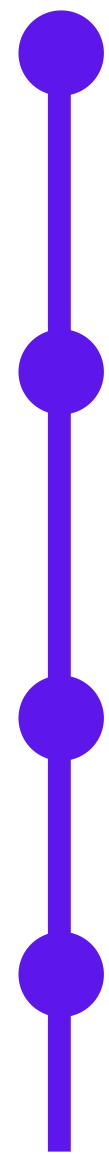
OUTCOME

Mahasiswa mampu menjelaskan definisi Internet, cara koneksi dan cara kerja internet, pelanggaran yang muncul melalui internet (dunia maya) serta mampu memanfaatkan layanan di internet secara kritis dan bertanggung jawab.

Referensi

Straubhaar, J. D., LaRose, R., & Davenport, L. (2010). *Media now: Understanding media, culture, and technology*. Boston, MA: Wadsworth Cengage Learning.

Awal Perkembangan Internet



1972

Kelahiran internet diawali dari ARPANET, jaringan internet USA

1989

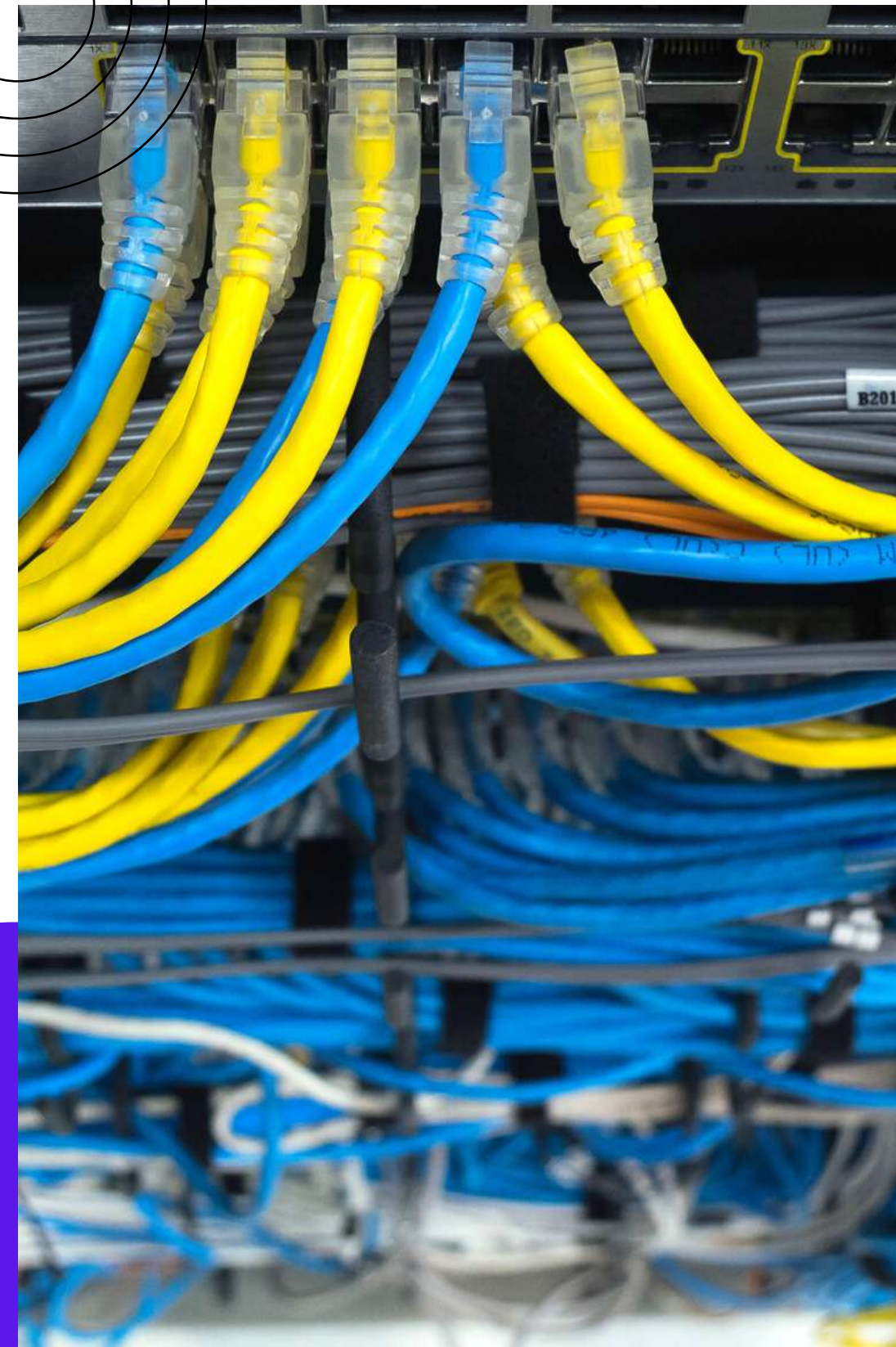
Kelahiran website ketika Tim Berners-Lee menciptakan HTML

1991 - 1994

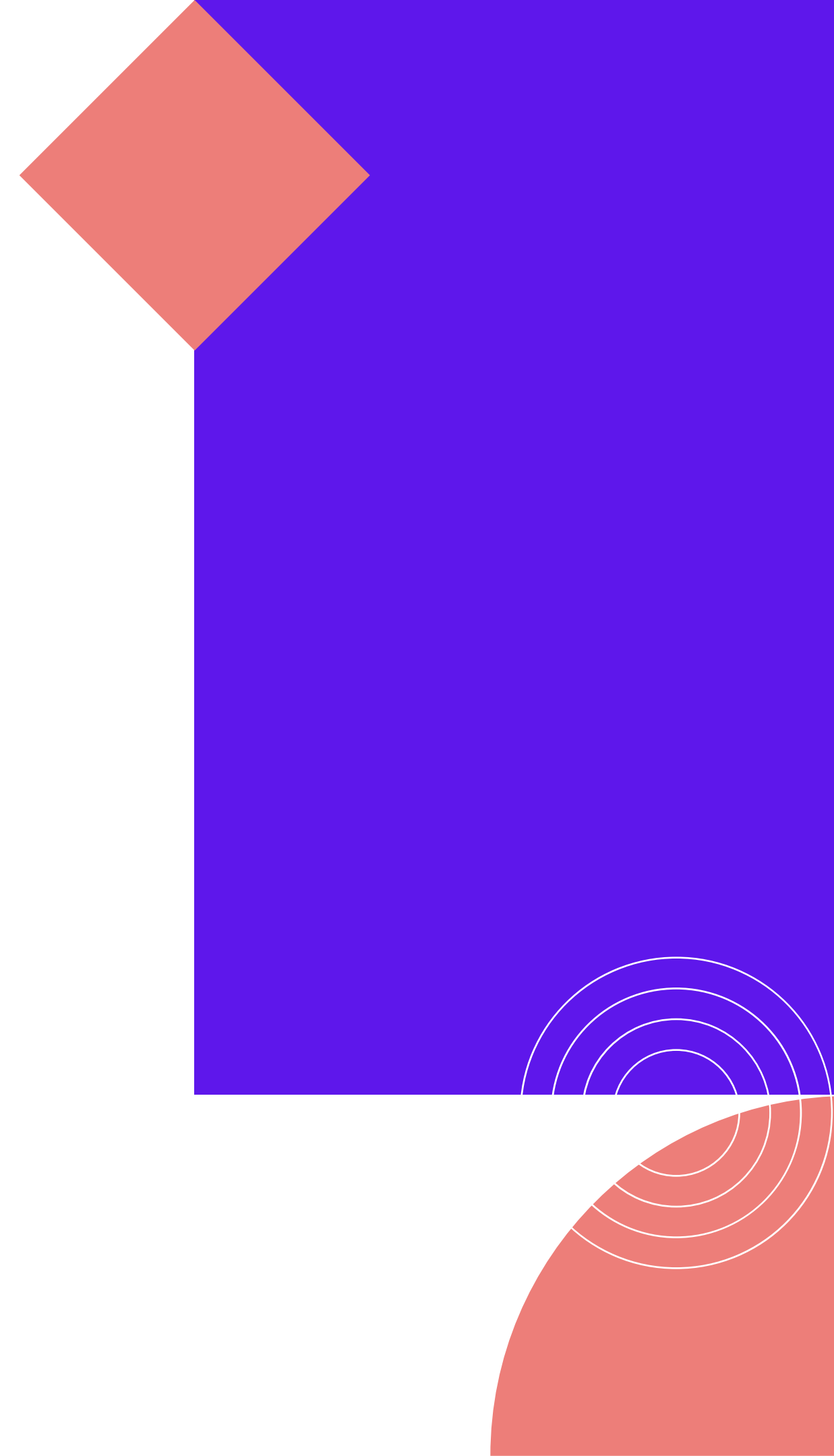
WWW tumbuh 10x lipat per tahunnya

> 1994

Internet tidak lagi terdiri atas jaringan fisik. Komputer saling terkoneksi untuk pengiriman data.



Bagaimana Internet Bekerja?



Evolusi World Wide Web



WEB 1.0

Web of contents.

Audiens hanya membaca informasi (satu arah) di website. Website bersifat statis.

Detikcom, web berita, web tulisan.

WEB 2.0

Web of communications.

Ada interaksi dari audiens berupa komentar, atau percakapan di forum. Adanya sosial media dalam tahap awal pengembangan.

Twitter, Facebook di awal tahun 2009an.

WEB 3.0

Web of context.

"Machine to machine interaction". Komputer belajar dari interaksi kita terhadap web, lalu memberi kita informasi yang relevan.

Virtual shopping, responsive ads.



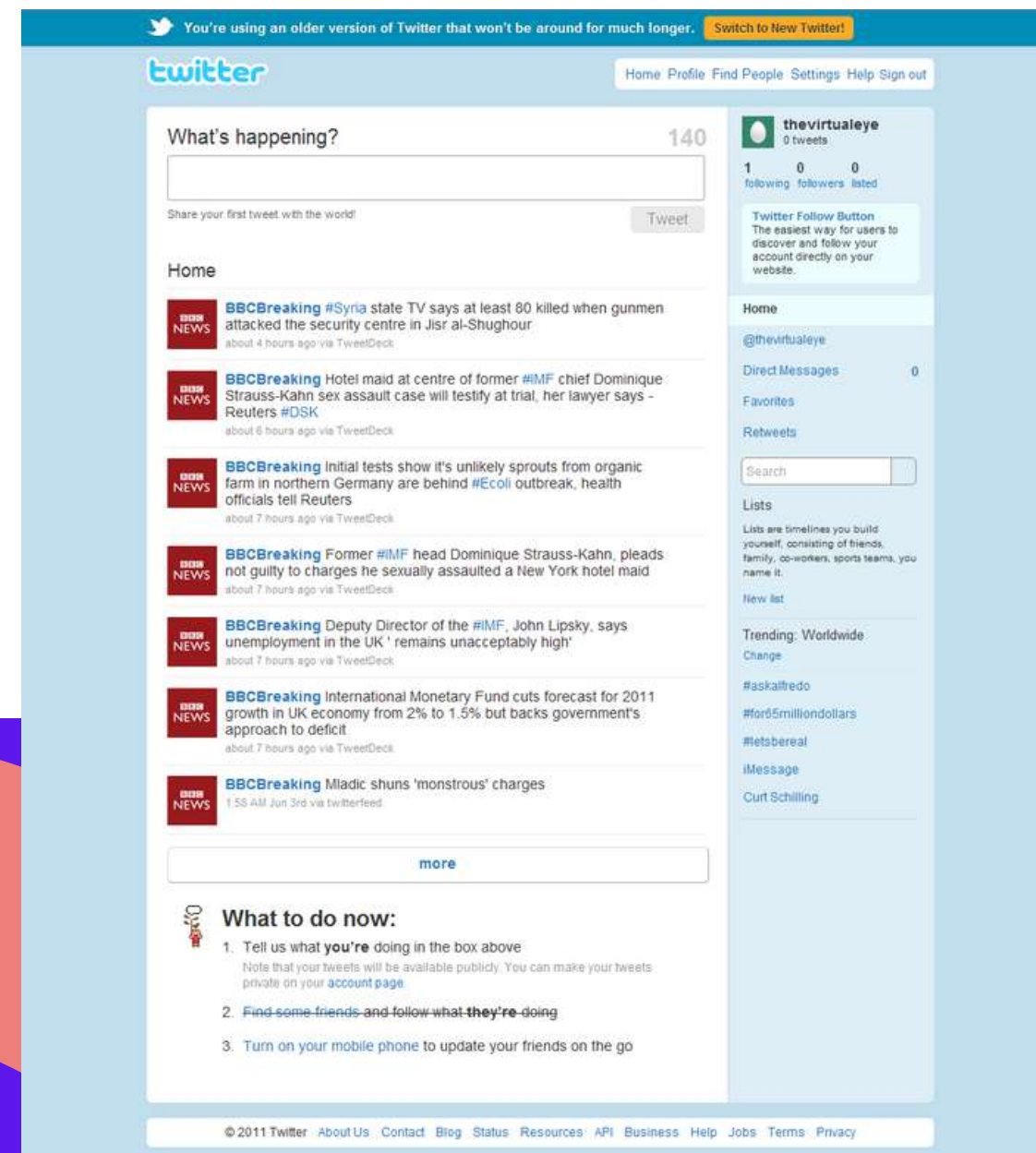
Evolusi World Wide Web



WEB 1.0



WEB 2.0



WEB 3.0



Evolusi World Wide Web



WEB 4.0

Web of things.

Ada koneksi antara *device* di dunia nyata dan dunia maya. Adanya *internet of things*, *artificial intelligence*.

Smart watch, smart home technologies.

WEB 5.0

Web of thoughts?

Artificial brain dengan kognisi setara dengan manusia? Collective intelligence?

Isu Penting



MONOPOLI & OVERCHARGING

Monopoli terjadi ketika ISP (*internet service provider*) besar menggunakan network sebagai alat untuk menguasai pasar. Hal ini rawan membuat ISP men-*charge* berlebihan untuk harga internet.



NET-NEUTRALITY

Prinsip bahwa internet harus bebas dan terbuka untuk semua orang. Internet yang netral berarti ISP tidak boleh *charge* berbeda atau membedakan kecepatan internet bagi website / layanan tertentu.



DIGITAL DIVIDE

Rumah / negara dengan pendapatan lebih tinggi cenderung punya akses & konektivitas internet yang lebih baik. Knowledge gap: ketika orang lebih kaya bisa mengakses pengetahuan lebih banyak ketimbang yang kurang mampu.



Do you have any questions?

hana.krisviana@upj.ac.id

